

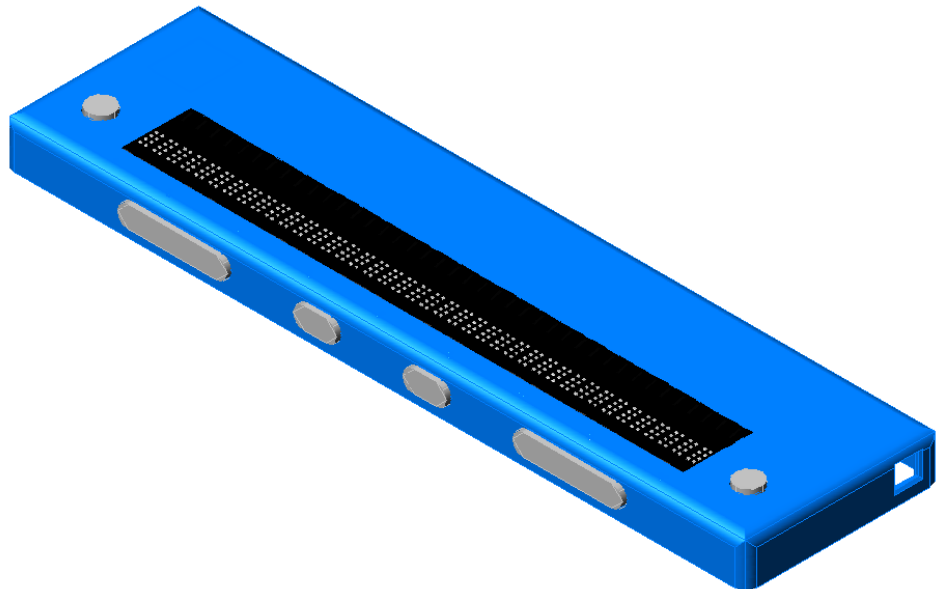
# InfoDot 40se

## Braille Display

---

### Handbuch

Version 3.0



**fluSoft GbR**  
Tannenstrasse 2  
D 01099 Dresden  
Germany

Tel +49/0 351 404570  
Fax +49/0 351 4045777

Mail [info@flusoft.de](mailto:info@flusoft.de)  
Web <http://www.flusoft.de>

# Vorbemerkungen

Vielen Dank für den Kauf einer InfoDot Braillezeile. Diese Braillezeile ermöglicht die Darstellung von Zeichen in Blindenschrift, die von einem Screenreader gesendeten Zeichen werden taktil angezeigt..

## Inhaltsverzeichnis

### Inhaltsverzeichnis

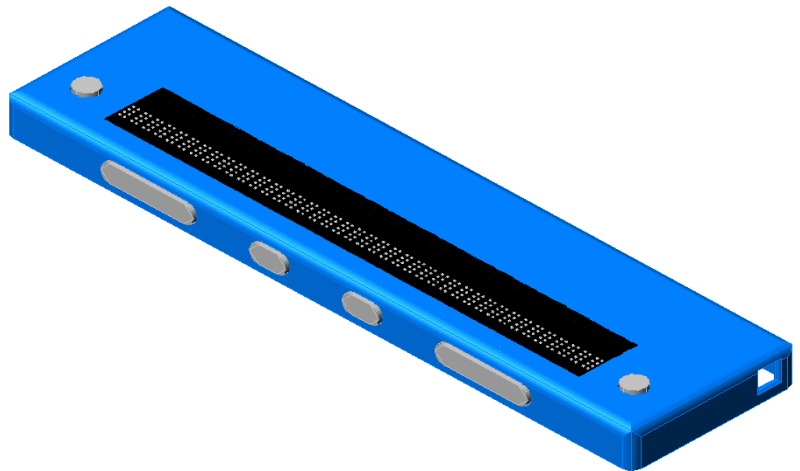
Vorbemerkungen.....	2
Inhaltsverzeichnis.....	2
Kapitel 1 – Überblick über die Braillezeile.....	3
1. Namen und Funktionen der Komponenten.....	3
1.1 Gesamtansicht.....	3
1.2. Ansicht von rechts.....	3
2. Signale.....	3
3. Sleep Mode („einschlafen“)......	3
Kapitel 2 – Setup.....	4
1. Installation des USB-Treibers (Windows98).....	4
2. Installation des USB-Treibers im XP, Vista & Windows7.....	4
3. Entfernen der Braillezeile.....	5
4. Treiber entfernen.....	5
Kapitel 3 – Einrichten Ihres ScreenReaders.....	6
1. Allgemein.....	6
2. Konfiguration für Hal und SuperNova.....	6
2.1. Einrichten des Treibers.....	6
2.2 Tastenfunktionen.....	7
3. Konfiguration für JAWS.....	9

# Kapitel 1 – Überblick über die Braillezeile

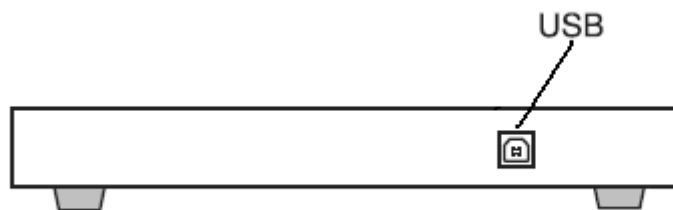
## 1. Namen und Funktionen der Komponenten

### 1.1 Gesamtansicht

Größe: 330x90x25 mm  
Gewicht: 590g  
USB Anschluß rechts  
2 Tasten neben den Braillemodulen  
2 Doppeltasten links und rechts Vorn  
2 Einzeltasten Vorn-Mitte  
40 Braillemodule mit Cursorrouting  
Markierungen vor den Braillemodul, alle  
5 Module  
Temperaturbereich 5-35°C  
Luftfeuchtigkeit 20-80%



### 1.2. Ansicht von rechts



Der USB-Anschluß befindet sich an der rechten hinteren Seite. Die Kommunikation und Stromversorgung der Braillezeile erfolgt über diesen USB-Anschluß.

## 2. Signale

### Anschlußsignal

Wird die Braillezeile an den PC angeschlossen ertönen zwei kurze Pieptöne

## 3. Sleep Mode („einschlafen“)

Wird an der Zeile 3 Minuten lang keine Aktion registriert, so geht sie in den Sleep Mode, d. h. Die Module werden stromlos geschaltet.

# Kapitel 2 – Setup

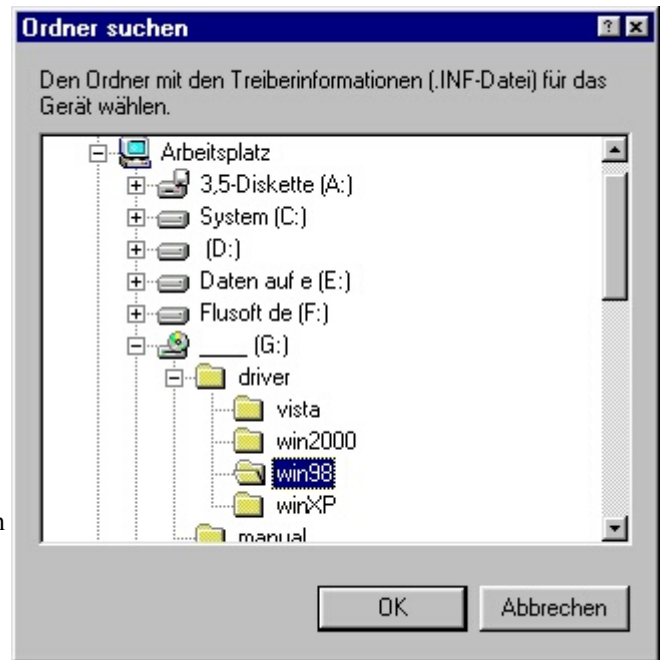
## 1. Installation des USB-Treibers (Windows98)

Nach dem Anschluß der Zeile an Ihren PC ist die Installation des USB-Treibers notwendig.

Legen Sie hierzu die Treiber CD-ROM in ihr CD-ROM-Laufwerk, schließen die Zeilen an Ihren USB-Port an und folgen den Anweisungen auf ihrem Bildschirm.



Wählen Sie auf Ihrem CD-ROM-Laufwerk das Verzeichnis 'driver' und dann Win98 und klicken dann auf OK, und danach auf 'Fertigstellen' Nachdem der uSB Treiber installiert ist, installiert Windows den eigentlichen Gerätetreiber.



## 2. Installation des USB-Treibers im XP, Vista & Windows7

Führen Sie von der CD-ROM das Programm „Preinstal.exe“ aus dem Verzeichnis „driver\win2000“ (bei XP aus dem driver\xp und bei Vista aus dem driver\vista -Verzeichnis) aus.

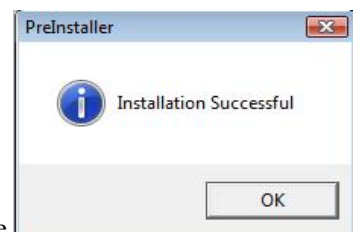
Wählen Sie hier den Install-Knopf. Das Programm wird Ihnen die erfolgreiche Installation melden.

Schließen Sie nun die Braillezeile an.

Um später die zugewiesene Schnittstellennummer (COM-Port) zu ermitteln gehen Sie wie folgt vor:

- Startmenü -> Einstellungen -> Systemsteuerung <Enter>  
System -> Gerätemanager -> Anschlüsse

CP210x USB to UART Bridge Controller auswählen  
Reiter Anschlusseinstellungen -> Schaltfläche Erweitern



### **3. Entfernen der Braillezeile**

Bevor Sie die Braillezeile vom USB-Port abziehen, schließen Sie erst alle Programme die mit der Braillezeile verbunden sind.

### **4. Treiber entfernen**

Um den USB-Treiber wieder zu entfernen gehen Sie in die Windows Systemsteuerung und wählen dort Software. Wählen Sie dann „CP210x USB to UART Bridge Controller“ und drücken auf „Entfernen“. Löschen Sie das Verzeichnis „C:\Programme\Silab“.

# Kapitel 3 – Einrichten Ihres ScreenReaders

## 1. Allgemein

Ihre Braillezeile InfoDot40se arbeitet mit dem PowerBraille40 und dem Seika-Protokoll, das bedeutet Sie stellen Ihren ScreenReader auf „PowerBraille40“ oder „Seika Braille“ um mit der Braillezeile zu arbeiten.

## 2. Konfiguration für Hal und SuperNova

### 2.1. Einrichten des Treibers

Hal und SuperNova erkennen die Zeile nicht automatisch. Führen Sie folgende Schritte aus um die Zeile in Hal bzw. SuperNova einzubinden:

Für Hal / Supernova Versionen < 11.0

1. Öffnen Sie die Hal Systemsteuerung
2. Wählen Sie das Menü „Konfiguration“
3. Wählen Sie „SAM konfigurieren“
4. Wählen Sie „Geräte jetzt erkennen“
5. Hal hat nun die Braillezeile automatisch erkannt, drücken sie auf „Schließen“
6. Wählen Sie nun „Konfiguration“ - „Braillezeile“ Sollte hier die Zeile noch nicht aktiviert sein wählen Sie bitte die PowerBraille aus.
7. Gehen Sie wieder zur Hal-Systemsteuerung und wählen „Braille“ und dann „Bildschirmmonitor“ „aktivieren“.

Für Hal / SuperNova Versionen >=11.0

1. Öffnen Sie die Hal Systemsteuerung
2. Wählen Sie im Menü „Allgemein“ die Option „erweiterte Optionen“
3. Wählen Sie die Schaltfläche „SAM konfigurieren“
4. Wählen Sie aus der Liste „Seika Braille“ und dann die Schaltfläche „Konfigurieren“
5. Wählen Sie „Serial Ports“ und prüfen ob die Schnittstellennummer der Braillezeile in dieser Liste enthalten ist.  
(Schnittstellennummer / COM-Port siehe Kapitel 2)  
Wenn diese nicht enthalten ist, fügen Sie diese hinzu.  
Wählen Sie anschließend „OK“ und schließen die Konfiguration ebenfalls mit „OK“.
8. Wählen Sie nun „Geräte jetzt erkennen“ und bestätigen diesen Vorgang mit 2 x Eingabe.
9. Nun sollte hinter „Seika Braille“ eine „1“ stehen.
10. Schließen Sie SAM
11. Wählen Sie im Menü "Braille" den Eintrag "Allgemeine Einstellungen" und dort den

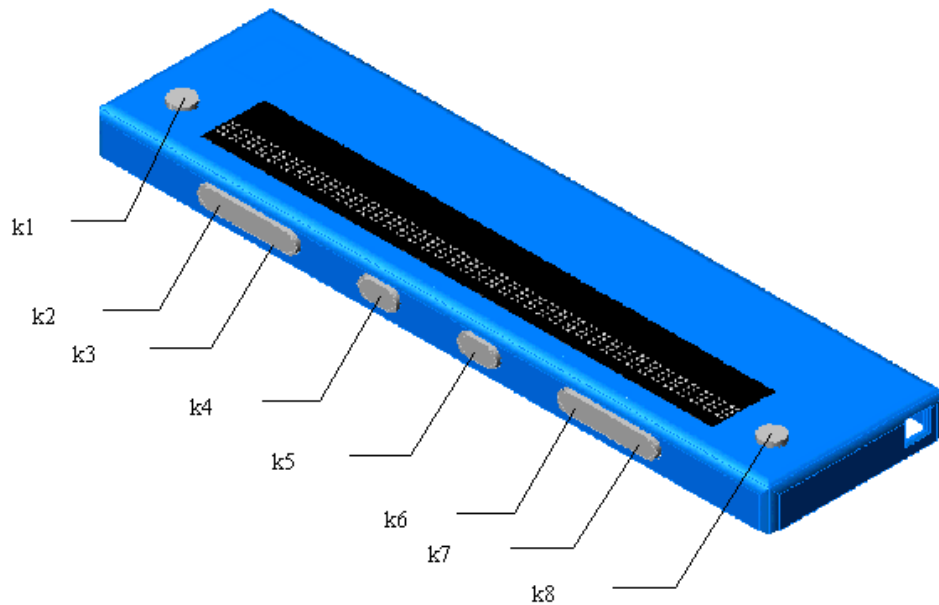
Reiter "Braillezeile"

12. Wählen Sie die Schaltfläche "Braillezeile wählen"

Dort wählen Sie nun „Seika Braille“ aus und klicken auf „OK“. Nach einem weiteren „OK“ oder dem Klick auf "Einstellungen" sollte die Zeile den aktuellen Text anzeigen.

Beenden Sie Hal/Supernova über das Menü (Datei -> Hal/Supernova beenden) um die neuen Einstellungen zu speichern

## 2.2 Tastenfunktionen



<b>Aktion</b>	<b>Taste</b>
Systemsteuerung öffnen	K1 + K8
Ansage: Wo bin ich?	K4 + K5
Braille zurück	K7
Braille vorwärts	K6
Braille Zeile auf	K2
Virtual Focus gehe physisch auf	K2
Braille Zeile runter	K3
Virtual Focus gehe physisch runter	K3
Braille gehe zum Focus	K4
Braille Zeilen Start	K1 + K7
Braille Zeilen Ende	K1 + K6
Braille oben	K2 + K7
Braille unten	K3 + K6
Braille Zeichen links	K7 + K8
Braille Zeichen rechts	K6 + K8
Braille Umschalten Physischen/Logischen Mode	K1 + K2
Virtual Focus Physisch ein/aus	K1 + K2
Braille Umschalten Kurzschrift ein/aus	K1 + K4
Braille Attribute	K2 + K8
Braille Zeichen Beschreibung ein/aus	K4 + K8
Braille Hooks ein/aus	K1 + K5
Braille Verfolgung ein/aus	K5
Braille Hervorhebung ein/aus	K3 + K8
Braille Toggle Show Layout	K1 + K3
simuliere Tastendruck Auf	K2 + K4
Virtual Focus vorhergehende Zeile	K2 + K4
simuliere Tastendruck Unten	K3 + K4
Virtual Focus nächste Zeile	K3 + K4
simuliere Tastendruck Enter	K3 + K5
Virtual Focus	K3 + K5
simuliere Tastendruck Tab	K8
Virtual Focus nächstes Object	K8
simuliere Tastendruck Shift Tab	K1
Virtual Focus vorhergehendes Object	K1
simuliere Tastendruck Escape	K2 + K5
simuliere Tastendruck Windows	K5 + K6
simuliere Tastendruck Alt	K5 + K7



### **3. Konfiguration für JAWS**

1. Installieren Sie die Treiber der Braillezeile wie im Kapitel 2 beschreiben.
2. Wählen Sie im Jaws - Options-Menü den Eintrag „Braille-Einstellungen“
3. Stellen Sie sicher, das als aktive und Standardzeile „keine“ (no display) ausgewählt ist.
4. Wählen Sie die „Braillezeile hinzufügen“ Schaltfläche.
5. Wählen Sie aus der nun angezeigten Liste „PowerBraille 40“
6. Folgen Sie den weiteren Anweisungen des ScreenReaders

In Ihrem Jaws-Handbuch finden Sie die Tastenbelegung unter PowerBraille40.